



Petite histoire de Sainte Germaine de Caves



Un homme, un vœu, une église





Petite histoire de Sainte Germaine de Caves - 1

LE MOT DU MAIRE



BERNARD DEVIC
MAIRE DE CAVES

L'église Sainte Germaine de Caves est un élément fondateur de notre jeune commune née officiellement le 8 avril 1935. Née du vœu d'Émile Fontanel, soldat gravement blessé durant la guerre face à la Prusse en 1871, et de la volonté de sa famille, cette église a connu les événements joyeux et plus malheureux de la vie des Cavistes.

Construite en 1872, achevée en 1873 et consacrée le 1^{er} juin 1875 dans la section du hameau de Caves de la commune de Treilles, son nom rend hommage à une jeune bergère de PIBRAC du XVI^{ème} siècle, canonisée pour avoir opéré plusieurs miracles.

152 ans après sa construction et 145 ans après sa consécration, cet édifice public, municipal depuis le 22 avril 1879 doit être réhabilité. La commune est accompagnée dans cet objectif par l'association de sauvegarde du patrimoine. Une "Association des Amis de Sainte Germaine" a été constituée à cet effet le 21 septembre 2019.



ÉGLISE SAINTE GERMAINE



Assemblée constitutive de l'Association des Amis de Sainte Germaine autour de sa Présidente Gloria Langoustet, en présence de M. le curé.

M. le maire Bernard Devic et Thierry Sauze, conseiller municipal ont animé la soirée de présentation de l'association le 21 septembre 2019 à l'occasion des Journées Européennes du Patrimoine.



Un homme, un vœu, une église





Petite histoire de Sainte Germaine de Caves - 2

LE CONTEXTE HISTORIQUE

La Guerre Franco Prussienne de 1870, est une conséquence de la défaite prussienne lors de la bataille d'Iéna de 1806 contre l'Empire français.

Le 19 juillet 1870, l'Empire français déclarait la guerre au royaume de Prusse. Les hostilités allaient prendre fin le 28 janvier 1871 avec la signature d'un armistice. Le traité de paix, signé le 10 mai à Francfort-sur-le-Main, consacrait la défaite de la France avec comme conséquence territoriale : l'annexion par le Reich du territoire d'Alsace-Moselle.



LE COMBAT DE CHENEBIER (ALPHONSE DE NEUVILLE)



BATAILLE DE SAINT-PRIVAT (ALPHONSE DE NEUVILLE)

Au cours de cette période, la défaite de Sedan et la capitulation de Napoléon III provoquèrent, le 4 septembre 1870, la chute du Second Empire ainsi que l'exil de l'Empereur. En France, un régime républicain pérenne s'installe : la Troisième République. Le gouvernement provisoire décide de poursuivre la guerre sous l'impulsion de Gambetta. L'armée impériale est pratiquement décimée, mais la réserve constituée par les "Mobiles" est considérable. Le conflit fait 139 000 morts dans les rangs français (combat ou maladie) et 51 000 morts côté allemand.

Un homme, un vœu, une église





Petite histoire de Sainte Germaine de Caves - 3

ÉMILE FONTANEL

Il est né en 1849 à Maisons : Il est "descendu" aux Caves de Treilles avec ses parents (Pierre Fontanel et Appolline née Sarda) chez leur oncle Pierre Suzanne un des plus gros propriétaires fonciers de l'époque qui n'avait pas d'enfants.

Le 17 janvier 1871, le soldat Émile Fontanel, âgé de 21 ans, fut grièvement blessé à la bataille de Chenebier-Belfort et laissé pour mort dans la neige et le froid glacial (-20° dans cet hiver rigoureux de Haute-Loire) ; de longues heures s'écoulèrent avant qu'il ne fût secouru et c'est peut être à ce moment-là, à 600 km de chez lui, qu'il fit, lui qui était - dit-on - non croyant, le vœu de construire, s'il survivait, une chapelle, dans son hameau, chapelle qu'il dédierait à Sainte Germaine de Pibrac. Transporté dans une chaumière puis à l'hôpital d'Héricourt où son père vint le voir, il rentra chez lui au 3^{ème} trimestre 1871.

Les 2 tableaux ci-dessous sont la propriété de la famille Fontanel et retracent la convalescence d'Émile.



17 JANVIER 1871 - BATAILLE DE CHENEBIER
ÉMILE FONTANEL Y EST BLESSÉ



17 JANVIER 1871 - VILLAGE D'HÉRICOURT
ÉMILE FONTANEL SUR LES GENOUX D'OVIDE
SUZANNE, SON CAMARADE DE COMBAT



18 JANVIER 1871 - VILLAGE DE CHAGEY
ÉMILE FONTANEL PRISONNIER

Un homme, un vœu, une église



FONDATION
PATRIMOINE



Petite histoire de Sainte Germaine de Caves - 4

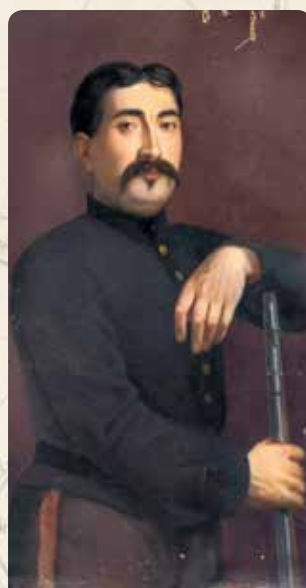
LA RÉALISATION DU VOEU

Lorsqu'Émile rentra aux Caves de Treilles, son père, grâce à l'important héritage de son oncle Pierre Suzanne, put, dès 1872, l'aider à réaliser son vœu en faisant construire une église et non pas une simple chapelle, dédiée, bien sûr, à Sainte Germaine de Pibrac.

La construction se déroula selon les plans d'un architecte carcassonnais, M. Desmarets, et un clocher abrita une première cloche offerte par une habitante de La Palme et dont les parrains furent Pierre Fontanel et Marguerite Suzanne.



SAINTE GERMAINE EN 1903



PLAQUE COMMÉMORATIVE SUR LES ORIGINES DE SAINTE GERMAINE ET PORTRAIT D'ÉMILE FONTANEL

En 1877, Émile Fontanel y épousa Angèle Gouell, fille d'un grand médecin Perpignanais : 1^{er} mariage célébré dans l'église. On y célébra aussi, à peine 9 ans plus tard – hélas ! - ses obsèques à l'âge de 37 ans : déjà père de 4 enfants, dont un encore à naître, il mourut d'une septicémie à cause d'une nouvelle infection de ses blessures. Il avait accompli son destin !

Génération après génération, la famille Fontanel a toujours pris part de manière très étroite à la vie paroissiale, et le 15 juin 1958, elle fit apposer dans l'église Sainte Germaine une plaque commémorative pour en rappeler son origine. Deux des fils d'Émile, Pierre et Léon, sa fille Germaine, ses petits-enfants et arrière-petits-enfants étaient là aussi et c'est l'un d'eux, architecte, qui fit les plans en vue de la réfection du clocher, en 1964. Cette famille a donné un des siens à chaque guerre. Émile en 1870/1871, Aimé en 1914/1918, Émile, dit "Milhau", en 1939/1945.

Un homme, un vœu, une église





Petite histoire de Sainte Germaine de Caves - 5

L'ÉGLISE SAINTE GERMAINE

L'évêché de Carcassonne n'avait fait aucune difficulté pour la construction d'une église, mais ce n'est que le 1^{er} juin 1875 que l'autorisation d'y exercer le culte fut accordée.

Les habitants des Caves de Treilles avaient enfin leur église ! Le 15 juin devint jour de fête patronale dès 1876. Le 22 avril 1879, donation fut faite à la commune de l'église, avec tout ce qu'elle contenait.

Le 27 novembre 1893, le conseil municipal approuva une dépense de 185 francs qui, ajoutés à un leg de 500 francs de Pierre Suzanne permirent la construction du "petit clocher".

Le 18 novembre 1898, le conseil municipal approuva une dépense de 50 francs pour réparation de la petite maison adjacente à l'église servant à loger "un pauvre de passage".



COMMUNION SOLENNELLE À SAINTE GERMAINE

Pourquoi Sainte Germaine ? Germaine Cousin, bergère Haut Garonnaise (née en 1579 à Pibrac - morte le 15 juin 1601 dans la même commune). Sa béatification par Pie IX eut lieu le 7 mai 1854 : elle fut ensuite canonisée en 1867. Pibrac est à 150 km de Caves, et la canonisation eut lieu 3 ans avant le début de cette guerre. Germaine était au cœur de l'actualité, et peut-être a-t-elle eu droit à un article dans la Dépêche du Midi fondée en 1870 ? Sainte Germaine est la patronne des faibles, des malades, des déshérités et des bergers. À cette époque, les pâturages étaient plus vastes que les vignes !



Un homme, un vœu, une église





Petite histoire de Sainte Germaine de Caves - 6

LA VIE AU HAMEAU

La vie au hameau de Caves dans ces années connaît une évolution notable.

Les Caves de Treilles, qu'on appelait aussi "Treillettes", s'étaient constituées autour de la métairie de Pierre Suzanne, "l'Angelou", quand des habitants de Treilles avaient construit leurs caves et leurs maisons dans la plaine, près de leurs vignes.



ENTRÉE EST EN 1910



DÉVELOPPEMENT DE LA VIGNE
DANS LA PLAINE



L'ÉCOLE EN 1888

Le plan cadastral de l'ancienne commune de Treilles datant de 1818 signalait quelques constructions éparpillées le long du chemin entre Treilles et Leucate.

Neuf locaux d'exploitation étaient habités le temps des récoltes jusqu'en 1870. Le hameau de Caves évolue quand la culture de la vigne se développe dans la plaine et quand la gare de Leucate est mise en service le 20 février 1858 par la *Compagnie des Chemins de Fer du Midi*. Les $\frac{3}{4}$ des vignes sont à Caves comme 23 locaux d'exploitation sur 27.



Les Maires sont, à cette époque, Jean Augé (1868 à 1878) et Paulin Peyre (1878 à 1884). Le chef lieu est à Treilles. La construction de l'église Sainte Germaine, sera un des éléments fondateurs avec l'école et la mairie, de la séparation en deux sections de l'ancienne commune de Treilles dont le premier acte officiel est daté du 1^{er} juillet 1900.

Un homme, un vœu, une église



